

GIO-400

CE 1639

innoGIO



GIOzoe

SONICKÝ ZUBNÍ KARTÁČEK PRO DOSPĚLÉ

Návod k použití

Verze: V 1.0 4/2020

Děkujeme, že jste si zakoupili sonický kartáček GIOzoe. Před použitím si pozorně přečtěte tento návod k použití a uchovejte si jej pro budoucí potřebu. Používejte tento výrobek pouze k účelům popsaným v tomto návodu.

Je-li výrobek či jakákoliv jeho část (nástavec, držák nebo nabíječka) jakkoliv poškozena, přestaňte výrobek používat. obraťte se na prodejce, u kterého jste výrobek zakoupili.

Čistící nástavce, rukojeť ani stojánek se nesmí mýt v myčce nádobí.



DŮLEŽITÉ

Pokud jste v posledních 2 měsících podstoupili operaci čelisti nebo dásní, před použitím tohoto výrobku se poraďte se svým zubním lékařem.

Pokud při použití tohoto výrobku dochází k silnému krvácení nebo pokud krvácení nepřestane ani po týdnu používání, přestaňte výrobek používat a poraďte se svým zubním lékařem.

InnoGIO GIOZoe splňuje všechny požadavky bezpečnostních norem týkajících se elektromagnetických zařízení. Pokud máte zaveden kardiostimulátor nebo jiné zařízení, musíte se před použitím tohoto výrobku poradit se svým lékařem.

Zubní kartáček GIOZoe je určený pro zacházení se zuby, dásněmi a jazykem. Nepoužívejte jej k žádnému jinému účelu. Pokud začnete při používání tohoto výrobku pociťovat nepohodlí nebo bolest, přestaňte výrobek používat a použití zkonzultujte se svým lékařem.

GIOZoe je výrobek určený pro osobní hygienu, není určen k použití pro větší počet lidí např. v zubních ordinacích či jiných zařízeních.

Nepoužívejte nástavce se zlomenými nebo ohnutými štětinami.

Čistící nástavce vyměňujte každé 3 měsíce nebo častěji, pokud existují známky opotřebení. Nepoužívejte jiné nástavce než ty, které doporučil výrobce.

Pokud zubní pasta obsahuje peroxidy, jedlou sodu nebo hydrogenuhličitan (často se vyskytují v bělících pastách), po každém použití důkladně vyčistěte hlavu kartáče mýdlovou vodou. Zabráníte tím popraskání plastu.

VLASTNOSTI

Díky inovativní technologii sonických pulsů provede GIOZoe 13.000 vysoce intenzivních kmitů za minutu. Je vybaven ultra hygienickou silikonovou hlavicí pro lékařské účely a díky mikro pohybům extrémně šetrným způsobem rozbíjí a odstraňuje zubní plak, aniž by došlo k poškození zubní skloviny nebo dásní.

Poznámka: GIOZoe může být před prvním použitím zablokovaný. Pro odemčení podržte současně tlačítka + a -. Poté se kontrolka rozsvítí, což znamená, že výrobek je odblokovaný.



KARTÁČOVÉ NÁSTAVCE



silikon-nylon (funkce
čištění)



nylon (speciální použití)



silikon (pro citlivé použití)



masážní hlavice (relaxace)



silikon (beauty, peeling)

VLASTNOSTI VÝROBKU

TLAČÍTKO ON/OFF

- Jedním stisknutím tlačítka přístroj zapnete, dalším stisknutím přístroj vypnete.
- Po 3 minutách se GIOZoe automaticky vypne, aby se zabránilo nadměrné spotřebě baterie.

REGULACE KMITOČTU

- v závislosti na různých potřebách péče o ústní dutinu lze upravit intenzitu kmitočtu - stisknutím tlačítek + / - .
- Výrobek si pamatuje vaše předvolby, když jej znovu zapnete.

NÁSTAVCE

- Silikonové a nylonové štětiny velmi efektivně čistí a zároveň jsou šetrné k dásním.
- Nylonové hlavice jsou určeny pro dospělé, kteří mají nadměrné usazování plaku a potřebují účinnější čištění.
- Určené pro čištění jazyka - účinně odstraňují zbytky jídla a bakterie z jazyka, poskytují svěží dech.

BALENÍ OBSAHUJE

1x nástavec silikon-nylon
1x nástavec silikon
1x nástavec nylon
1x masážní nástavec

1x beauty nástavec
1x GIOZoe tělo kartáčku
1x USB kabel
1x základna

SPECIFIKACE

rozměr: 194x29,5x25mm

váha: 60g

baterie: 420 mAh, 3,7V

životnost baterie: 120 použití na 1 plné nabití

frekvence: 220/120Hz

max. hlučnost: 50 dB

nabíjení: USB kabel 5V/2W

napětí: 3,7V/1W

POUŽITÍ



Nanesení zubní pasty

Vytlačte požadované množství své oblíbené zubní pasty na štětinky nástavce.



Čištění

Stisknutím tlačítka ON/OFF kartáček zapnete. Stisknutím tlačítek +/- upravíte intenzitu kmitočtu. Během čištění provádějte hlavičkové krouživé pohyby a lehce tiskněte kartáček na zuby po dobu 2 minut. Každých 30 sekund GIOZoe vydá signál k přesunu do další části úst.



Vypláchnutí úst

Stisknutím tlačítka ON/OFF kartáček vypnete. Vypláchněte ústa a kartáček včetně hlavičky důkladně opláchněte pod tekoucí teplou vodou. Čištění zubů provádějte dvakrát denně, abyste si užili krásný úsměv.

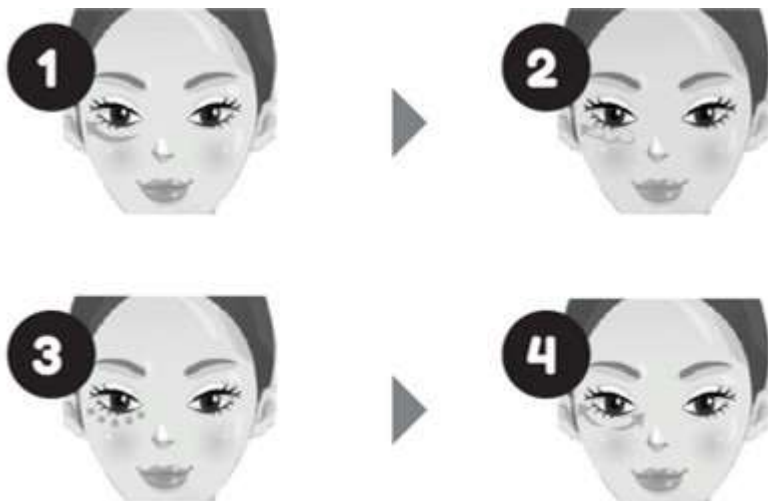
Doporučení: Pro kompletní ústní hygienu jemně vyčistěte svislými pohyby i Váš jazyk.

REŽIM „pro krásné oči“

1. Nasadíte masážní hlavici určenou pro relaxaci.
2. Stisknutím tlačítka ON/OFF přístroj zapnete. Rozsvítí se LED kontrolka. Stisknutím tlačítek + / - upravte intenzitu masáže podle svých preferencí. **Doporučení:** Pro oční okolí doporučujeme použít slabší pulzující režim.

Doporučené postupy pro masáž očního okolí:

1. Naneste krém nebo sérum na pokožku od vnitřního koutku oka až ke spánkům.
2. **Péče krouživými pohyby:** Krouživými pohyby masážní hlavice postupujte z vnitřního koutku oka do spánkové části. Opakujte 5x na obou stranách.
3. **Péče tlakem:** Pomocí masážní hlavice jemně přitlačte pokožku od vnitřního koutku oka k vnější části oka. Doba každého stlačení by měla být přibližně 2 sekundy. Opakujte 5x na obou stranách.
4. **Péče pohybem:** Přesuňte masážní hlavici ze středu dolního víčka do vnitřního koutku oka a poté do vnější části oka. Opakujte 5x na obou stranách.



DOPORUČENÉ ZPŮSOBY ČIŠTĚNÍ OBLIČEJE / PEELING:

1. Odstraňte make-up, namočte si obličej a naneste na něj kosmetický čistící přípravek.
2. Krouživými pohyby vyčistěte bradu a tváře.
3. Začínějte vždy na vnitřní straně a jemnými tahy směrem ven si vyčistěte čelo.
4. Vyčistěte jednu stranu nosu pohybem kartáče směrem nahoru a dolů, poté očistěte druhou stranu nosu stejným způsobem.
5. Jemně očistěte oblast pod očima. K čištění očního okolí se doporučuje použít režim s nízkými kmitočty.

Opláchněte a osušte si obličej. Poté můžete použít své oblíbené kosmetické výrobky pro péči o pleť.

ÚDRŽBA

Výrobek po každém použití důkladně umyjte v teplé vodě a prsty protáhněte štětkami. Nechejte uschnout na otevřeném prostranství. Výrobek umístěte na stojánek nebo do sterilizačního boxu.

Poznámka: Nikdy k čištění nepoužívejte čisticí prostředky obsahující alkohol, benzín nebo aceton.

VÝMĚNA NÁSTAVCŮ

Při výměně nástavců se ujistěte, že je přístroj vypnutý. Vytáhněte nástavec nahoru a vložte nový tak, aby mezera mezi nástavcem a rukojetí nebyla viditelná, aniž byste ji otočili.

DŮLEŽITÉ BEZPEČNOSTNÍ UPOZORNĚNÍ

Je-li tento výrobek používán malými dětmi nebo v jejich okolí, je nezbytně nutný pečlivý dohled dospělé osoby.

Zjistíte-li jakékoliv poškození výrobku (nástavec, rukojeť, nabíječka), ihned jej přestaňte používat.

Nikdy k čištění tohoto výrobku nepoužívejte čisticí prostředky obsahující alkohol, benzín nebo aceton.

Abyste předešli riziku úrazu elektrickým proudem, připojte přístroj pouze k napájecím sítím s ochranným uzemněním.

NABÍJENÍ

Poznámka: Před nabíjením se ujistěte, že v okolí nabíjecího vstupu či na nabíječe nezůstaly zbytky vody nebo zubní pasty. Připojte nabíječku do nabíjecího vstupu USB (DC 5V). 1 hodina nabíjení zajistí plné nabití, což je dostatečné pro cca 120 použití. Pokud je úroveň nabití baterie nízká, bude to signalizováno blikáním LED kontrolky. Pokud kontrolka LED trvale svítí, znamená to, že je zařízení plně nabité. Je-li baterie vybitá, motor se zastaví. Přístroj NENABÍJEJTE déle než 24 hodin.

Upozornění: Tento výrobek je napájen lithiovými bateriemi 3,7V 420mAh, jejichž životnost je cca 5let.

NEJČASTĚJŠÍ PROBLÉMY A JEJICH ŘEŠENÍ

1. *Po stisknutí tlačítka ON se přístroj nezapne.* Baterie je vybitá. Výrobek nabijte.
2. *Přístroj je zablokován.* Současným stisknutím tlačítek +/- přístroj odemkněte.
3. *Přístroj nelze vypnout a / nebo tlačítka přístroje nereagují.* Mikroprocesor dočasně nefunguje správně. Chcete-li obnovit normální provoz, připojte nabíjecí kabel.
4. *I když je přístroj připojen k nabíječe, LED kontrolka neblíká.* Baterie je plně nabitá. Přístroj je připraven k použití.
5. *Baterie je vybitá.* Během nabíjení trvá několik minut, než začne kontrolka LED blikat. Nabíjecí kabel není správně připojen. Zkontrolujte elektrickou zásuvku / USB a nabíjecí vstup.
6. *Výrobek spadl do vody a nabíjecí port je mokrá.* Přístroj vysušte a pokračujte v používání. GIOZoe je vodotěsný a nabíjecí port je plně utěsněn.

LIKVIDACE PŘÍSTROJE

Likvidace elektronického zařízení (platí pro EU a další evropské země se systémy selektivního sběru odpadu). Tento symbol znamená, že s tímto zařízením by se nemělo zacházet jako s běžným domácím odpadem, ale mělo by být odevzdáno na příslušném sběrném místě pro recyklaci elektrických a elektronických zařízení.



VÝMĚNA BATERIE

Baterie by měla být před likvidací vyjmuta z přístroje a neměla by být likvidována jako běžný domácí odpad.

Chcete-li vyjmout baterii, sejměte nástavec a silikonový kryt, otevřete plastové pouzdro a vyjměte baterii. Baterii zlikvidujte v souladu s místními předpisy o životním prostředí. Nezapomeňte, že musíte nejprve odříznout červenou kladnou pólovou čáru a poté černou zápornou pólovou čáru na baterii. Z bezpečnostních důvodů je při provádění této operace nutné používat ochranné rukavice. Výměnu baterie může provádět pouze dospělá osoba.

Důležité: Uživatel tohoto přístroje nese sám odpovědnost za případně vzniklé úrazy či poranění, pokud není přístroj používán v souladu s tímto návodem k použití.

